

VACANCES DE NOEL 2018-2019

Des touristes présents malgré un début de saison sans flocon

Malgré les mauvaises conditions météorologiques et l'absence de neige, les touristes sont venus profiter des vacances de Noël dans les Vosges. Les activités se déroulant en intérieur ont été privilégiées. En effet, seules les stations équipées de neige de culture ont pu ouvrir de façon continue pendant toute cette période. Pour la plupart des gestionnaires d'activités hivernales, leur fréquentation touristique a été mauvaise.

Météo et enneigement



Météo :

Températures douces et pluie



Enneigement :

Très faible quantité de neige naturelle

Les touristes présents dans les hébergements

Près d'un hébergeur sur trois a jugé cette période « moyenne à bonne ». Le taux d'occupation moyen s'est élevé à 69%. Les secteurs de Gérardmer et La Bresse affichent le taux d'occupation moyen le plus élevé : 75%. Les taux d'occupation ont été équivalents pendant les 2 semaines des vacances scolaires.

Un mauvais démarrage de saison pour les professionnels de la neige

En l'absence de neige, l'activité des professionnels des sports d'hiver alpins et nordiques a été réduite. 70% d'entre eux ont jugé cette période « très mauvaise à mauvaise ». Les stations équipées d'enneigeurs affichent des résultats un peu meilleurs. Parmi les 9 professionnels répondants, seules les Ecoles de Ski Français (ESF) des secteurs de La Bresse et Gérardmer affichent des bons résultats. La période reste décevante, quel que soit la station.

Mais des résultats satisfaisants pour les gestionnaires de sites de visite

Les gestionnaires de site de visite sont les seuls professionnels à avoir constaté une augmentation de la fréquentation par rapport à la saison 2017-2018. Celle-ci a été jugée « bonne à très bonne » par 6 répondants sur 10. Compte tenu des mauvaises conditions climatiques, les touristes ont privilégié les activités en intérieur, en particulier sur les secteurs les plus touristiques.

CHIFFRES CLES



HEBERGEMENTS

Fréquentation touristique :

« Moyenne à bonne »

Taux d'occupation moyen : 69%

Note/10 : 6,7



ACTIVITES HIVERNALES

Fréquentation touristique :

« Très mauvaise à mauvaise »

Note/10 : 3,6



SITES DE VISITE

Fréquentation touristique :

« Bonne à très bonne »

Note/10 : 7,8



OFFICES DE TOURISME

Fréquentation touristique :

« Moyenne »

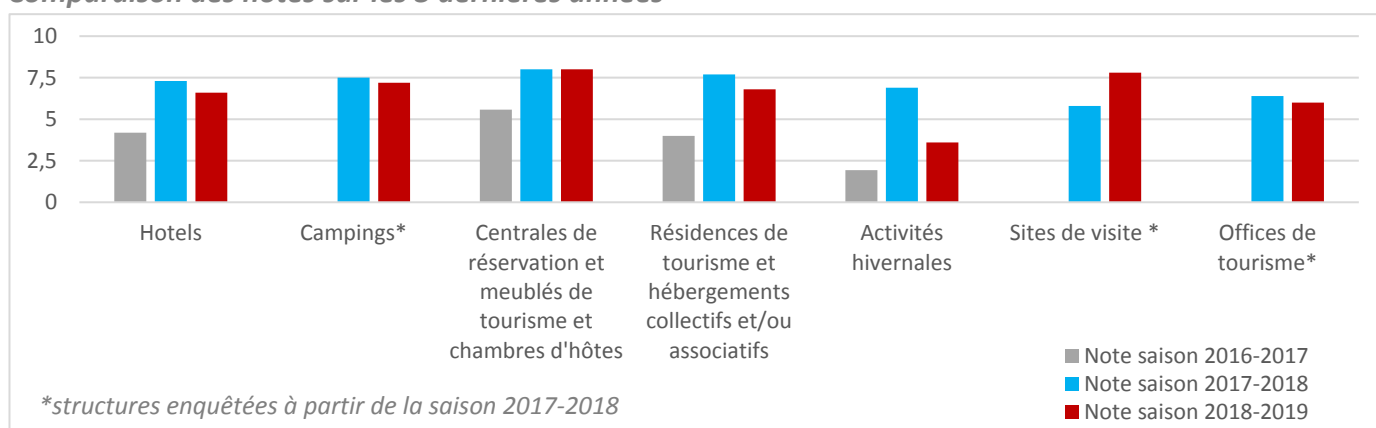
Note/10 : 6,0

Détail par hébergements

	Hôtels	Campings	Centrales de réservation, meublés de tourisme et de chambres d'hôtes	Hébergements collectifs et associatifs
Fréquentation	Mauvaise à bonne	Mauvaise à bonne	Moyenne à bonne	Moyenne à bonne
Par rapport à l'année précédente	↘	↘	=	↘
Taux d'occupation moyen	71%	65%	72%	61%

Par rapport aux vacances de Noël 2017-2018, la fréquentation des vacances de Noël 2018-2019 est en baisse, toute clientèle confondue. En effet, la saison 2017-2018 avait connu un démarrage exceptionnel lié à un enneigement abondant. **Toutefois, au regard des taux d'occupation, un certain niveau de fréquentation a été maintenu.** Les centrales de réservation et les meublés de tourisme et de chambres d'hôtes affichent les meilleurs taux d'occupation de la période. **La fréquentation en location chez l'habitant est restée stable par rapport à l'année précédente. Elle a été en baisse dans tous les autres modes d'hébergement.** Dans les hôtels, les résultats ont été très contrastés : 48% de réponses « bonne à très bonne » - 29% de réponses « très mauvaise à mauvaise » - 24% de réponses « moyenne ». De façon moins tranchée, ces résultats contrastés ont été également observés dans les campings avec 55% de réponse « bonne à très bonne » et 27% de réponse « très mauvaise à mauvaise ».

Comparaison des notes sur les 3 dernières années



La fidélité de la clientèle et la qualité de l'offre garantes du maintien d'un certain niveau de fréquentation

Les principaux facteurs qui ont favorisé ou limité la fréquentation des vacances de Noël 2018-2019

Les professionnels du tourisme expliquent la présence des touristes par la **fidélité de la clientèle et la qualité de l'offre**. Le **calendrier des vacances scolaires** a été également identifié comme facteur d'attractivité de cette période. **Pour les gestionnaires de sites de visite, leurs efforts de communication ont joué un rôle positif sur leur fréquentation.**

Le contexte national (manifestations des gilets jaunes et attentat de Strasbourg) arrive en 3^{ème} position des facteurs qui ont limité la fréquentation, derrière les conditions météorologiques et la conjoncture économique globale.

L'avis des offices de tourisme

La fréquentation des offices du tourisme a été globalement moyenne avec une baisse de fréquentation par rapport à l'année précédente.

La bonne image de la destination Vosges et le calendrier des vacances scolaires sont les 2 principaux facteurs qui ont contribué à l'attractivité de cette période, devant la fidélité de la clientèle.

Les clientèles historiques au rendez-vous

L'ex région Lorraine, les Hauts-de-France et l'Île-de-France constituent les principales régions d'origine de la clientèle française. La clientèle étrangère est majoritairement originaire de **Belgique, de l'Allemagne et du Luxembourg**. Toutefois, cette année, les Luxembourgeois semblent avoir été moins présents que l'année passée. Les excursionnistes ont été moins nombreux, expliquant la baisse de clientèles Luxembourgeoises.

Les demandes de courts séjours en hausse

Le niveau de dépenses des touristes est resté stable par rapport à l'année passée. Les réservations de dernière minute sont également restées stables. Toutefois, un certain nombre de professionnels a constaté **une forte demande de courts séjours**.

Des états de réservation faibles pour la première quinzaine de janvier

Les vacances scolaires se sont terminées le 7 janvier en France et dans la plupart de nos pays limitrophes. Classiquement à cette période, les taux de réservation sont faibles, inférieur à 45% pour près de 3 hébergeurs répondants sur 4. La fréquentation de la période intersaison est souvent incertaine et dépendra de l'enneigement du Massif durant les prochaines semaines.

LA PAROLE EST A VOUS !



*Claudine MANGIN-MAROTEL,
directrice de l'ESF de la station de Rouge-Gazon,
Saint-Maurice-sur-Moselle.*

« Les vacances de Noël ont été catastrophiques pour l'ESF de la station de Rouge-Gazon. Son activité a été quasi-nulle. Avec seulement 2 enneigeurs, la station de Rouge-Gazon est l'une de celles qui dépend le plus des conditions météorologiques. Sans neige, la station ne peut pas fonctionner.

Les réservations pour janvier peinent à arriver. Elles viendront avec les premiers flocons. »

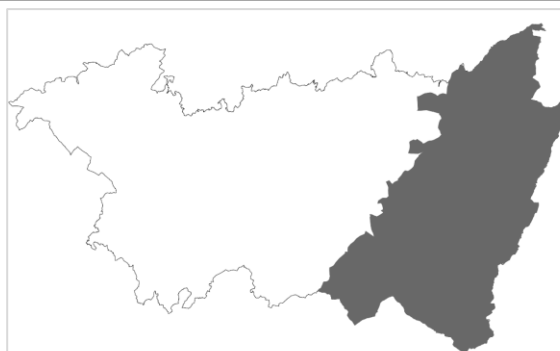
METHODOLOGIE

Les résultats de cette note de conjoncture sont issus d'une enquête réalisée par e-mailing auprès d'un panel de 375 professionnels du tourisme de la zone « massif » du département.

Les réponses concernent 114 établissements : 25 hôtels, 32 meublés de tourisme et chambres d'hôtes, 17 hébergements associatifs et/ou collectifs, 11 campings, 3 centrales de réservation d'office de tourisme, 6 gestionnaires de domaine skiable (alpin et nordique), 4 ESF, 10 sites de visite et/ou de loisirs et 6 offices du tourisme.

Les données n'ont pas fait l'objet de redressement.

Merci aux professionnels répondants !



Informations et contact

OBSERVATOIRE DEPARTEMENTAL DU TOURISME

Carole TANAZACQ

+33(0)3 29 29 88 14

ctanazacq@vosges.fr

[vosges tourisme pro](#)

NOUVEAU !

Retrouvez les publications de l'Observatoire départemental du tourisme sur :

www.tourismepro.vosges.fr